

Błazowa, dnia 15.10.2019 r.

BiG.6733.19.19

## DECYZJA

### o ustaleniu lokalizacji inwestycji celu publicznego

Na podstawie art.104 ustawy z dnia 14 czerwca 1960 r. Kodeks postępowania administracyjnego (tekst jednolity Dz.U. z 2018 r., poz. 2096), art. 1 ust. 2, art. 4 ust.2 pkt 1, art. 50 ust. 1, art. 51 ust. 1 pkt 2, art. 54 ustawy z dnia 27 marca 2003 r. o planowaniu i zagospodarowaniu przestrzennym (t.j. Dz. U. z 2018 r. poz. 1945), po rozpatrzeniu wniosku PGE DYSTRYBUCJA S.A., ul. Garbarska 21A, 20-340 Lublin, reprezentowanej przez pełnomocnika mgr inż. Krzysztofa Bienia, ul. Partyzantów 1a/p.311, 35-242 Rzeszów, z dnia 31.07.2019 r. (data wpływu do kancelarii urzędu: 08.08.2019 r.),

### ustalam lokalizację inwestycji

pod nazwą: „Budowa odcinka sieci elektroenergetycznej SN 15kV w ramach przebudowy linii SN 15kV Błazowa - Boguchwała przez Straszycie od słupa nr 29 do stacji transf. Błazowa 16, 6 oraz Lecka 5", na działkach o nr ew.: 600; 599/2; 604; 472/1; 560; 500; 508; 509; 506/2; 40; 47; 35; 44; 30; 51/3; 83; 77/2; 77/1; 68; 71; 70; 69, położonych w miejscowości Błazowa Górna, gm. Błazowa oraz działce o nr ew. 572, położonej w miejscowości Błazowa Dolna, gm. Błazowa, na rzecz wniosku PGE DYSTRYBUCJA S.A., ul. Garbarska 21A, 20-340 Lublin.

### WARUNKI ZABUDOWY:

1. *Rodzaj inwestycji* : objekty infrastruktury technicznej,
2. *Funkcja obiektu*: linia elektroenergetyczna średniego napięcia,
  - 2.1. Funkcja zabudowy i zagospodarowania terenu:
    - budowa odcinków linii kablowej SN 15 kV, kablem 3 x XRUHAKXS 1 x 120 mm<sup>2</sup>,
    - nie następuje zmiana użytkowania i przeznaczenia terenu, na którym przewiduje się realizację inwestycji - kable zostaną ułożone na głębokości nie mniejszej, niż 0,9 m pod poziomem terenu;
    - przejście planowaną siecią pod drogami na zasadach uzgodnionych z ich zarządcą,
  - 2.2. Warunki wynikające z dokonanych uzgodnień inwestycji: Ze względu na kolizję z ciekim wodnym, na zajęcie działek Skarbu Państwa na czas robót oraz użytkowania należy zawrzeć stosowną umowę z PGW WP RZGW Rzeszów-uzgodnienie PGW Wody Polskie RZ.ZPU.1.521.5.2133.2019 RD z dnia 13 września 2019 roku.
  - 2.3. Ustalenia dotyczące warunków i wymagań kształtowania ładu przestrzennego : nie ustala się;
  - 2.4. Warunki wynikające z przepisów odrębnych:
    - Prace projektowe i budowlane należy wykonać zgodnie z :
      - ustawą Prawo budowlane,
      - przejście siecią w granicach pasów drogowych dróg gminnych na zasadach uzgodnionych z ich zarządcami,
      - ustawą Prawo wodne - na przejście siecią przez potok Lecka (dz. nr ew. 40), uzyskać zgodę wodnoprawną;
      - kolizje planowanej inwestycji z istniejącymi urządzeniami infrastruktury należy wykonać zgodnie z wymogami obowiązujących w tym zakresie przepisów;

- w granicach gruntów wykorzystywanych na cele leśne inwestycję wykonać z zachowaniem n/w warunków:

Realizacja inwestycji metodą przewiertu sterowanego pod warunkiem:

- istniejący drzewostan nie zostanie uszkodzony,
- w przyszłości na gruncie tym będzie możliwość prowadzenia gospodarki leśnej w zakresie wynikającym z przepisów o lasach, w szczególności zgodnie z ustaleniami w obowiązującym planie urządzenia lasu, uproszczonym planie urządzenia lasu lub zadaniach w zakresie gospodarki leśnej, określonych decyzją starosty wydaną na podstawie inwentaryzacji stanu lasu (łącznie z wprowadzeniem lub dopuszczeniem naturalnego powstania roślinności leśnej),
- punkty wejścia i wyjścia przewiertu winny być zlokalizowane poza gruntem leśnym (użytek Ls).
- dopuszcza się lokalizację punktów wejścia i wyjścia przewiertu, pod warunkiem, że szerokość stanowiska nie przekroczy 2 m.

2.5. ustalenia dotyczące ochrony środowiska, przyrody i krajobrazu - nie ustala się

2.6. ustalenia dotyczące ochrony dziedzictwa kulturowego i zabytków oraz dóbr kultury współczesnej - nie ustala się,

2.7. ustalenia dotyczące obsługi w zakresie komunikacji i infrastruktury technicznej:

- inwestycja (obiekty i urządzenia infrastruktury technicznej), nie wymaga zapewnienia dostępu do drogi publicznej oraz zaopatrzenia w media,

### 3. *Wymagania dotyczące ochrony interesów osób trzecich:*

Projektowana inwestycja nie może powodować:

- ograniczenia dostępu do drogi publicznej;
- pozbawienia możliwości korzystania z wody, kanalizacji sanitarnej, gazu, energii elektrycznej, ciepłej, środków łączności;
- uciążliwości powodowanych przez hałas, wibracje, zakłócenia elektryczne, promieniowanie;
- zanieczyszczenia powietrza, wody lub gleby.

## U z a s a d n i e n i e

Wnioskiem z dnia 31.07.2019 r., który wpłynął do tut. urzędu dnia 08.08.2019 r. PGE DYSTRYBUCJA S.A., ul. Garbarska 21A, 20-340 Lublin, reprezentowana przez pełnomocnika P. Krzysztofa Bienia, ul. Partyzantów 1a/p.311, 35-242 Rzeszów, wystąpiła do Burmistrza Błazowej o ustalenie lokalizacji celu publicznego dla zadania inwestycyjnego pod nazwą: „Budowa odcinka sieci elektroenergetycznej SN 15kV w ramach przebudowy linii SN 15kV Błazowa - Boguchwała przez Straszdydle od słupa nr 29 do stacji transf. Błazowa 16, 6 oraz Lecka 5", na działkach o nr ew.: 600; 599/2; 604; 472/1; 560; 500; 508; 509; 506/2; 40; 47; 35; 44; 30; 51/3; 83; 77/2; 77/1; 68; 71; 70; 69, położonych w miejscowości Błazowa Górna, gm. Błazowa oraz działce o nr ew. 572, położonej w miejscowości Błazowa Dolna, gm. Błazowa.

Zgodnie z art. 50 ust. 1 ustawy o planowaniu i zagospodarowaniu przestrzennym planowana inwestycja wymaga ustalenia w drodze decyzji o ustaleniu lokalizacji inwestycji celu publicznego w przypadku braku miejscowego planu zagospodarowania przestrzennego. W trakcie przeprowadzonego postępowania administracyjnego ustalono, że na terenie objętym wnioskiem nie obowiązuje miejscowy plan zagospodarowania przestrzennego. Inwestycja obejmuje odcinki sieci położone poza obowiązującymi miejscowymi planami zagospodarowania przestrzennego.

Inwestor przedstawił wniosek spełniający wymogi zawarte w art. 52 ust.2 ustawy z dnia 21 marca 2003 o planowaniu przestrzennym.

Planowane zamierzenie jest inwestycją celu publicznego o znaczeniu lokalnym, gdyż realizuje cel publiczny określony w art. 6 ustawy z dnia 21 sierpnia 1997 r. o gospodarce nieruchomościami (Dz. U. z 2018, poz. 2204). Ponadto planowane przedsięwzięcie jest zgodne z kierunkami polityki przestrzennej określonymi w Studium Uwarunkowań i Kierunków zagospodarowania przestrzennego Miasta i Gminy Błazowa.

Zgodnie z art. 53 ust. 3 ww. ustawy przeprowadzono analizę złożonego wniosku, biorąc pod uwagę:

- a) warunki i zasady zagospodarowania terenu oraz jego zabudowy, wynikające z przepisów odrębnych,
- b) stan faktyczny i prawny terenu objętego inwestycją.

W wyniku powyższego stwierdzono, że ustalona lokalizacja inwestycji uwzględnia potrzeby interesu publicznego i nie narusza obowiązujących przepisów w zakresie wymagań ładu przestrzennego, urbanistyki i architektury. Decyzja jest zgodna z przepisami odrębnymi. Na podstawie analizy stwierdzono, że teren inwestycji położony jest poza zasięgiem obszarów objętych ochroną konserwatora zabytków, nie jest zagrożony osuwaniem się mas ziemnych, nie jest położony w terenie górniczym ani w terenie zamkniętym.

Inwestycja nie wymaga przeprowadzania postępowania w sprawie oceny oddziaływania przedsięwzięcia na środowisko, ponieważ nie należy do przedsięwzięć mogących znacząco oddziaływać na środowisko w myśl przepisów rozporządzenia Rady Ministrów z dnia 9 listopada 2010r. w sprawie przedsięwzięć mogących znacząco oddziaływać na środowisko (t.j. Dz.U. z 2016 r. poz 71).

Zgodnie z art. 96 ust. 1 ustawy z dnia 3 października 2008 r. o udostępnianiu informacji o środowisku i jego ochronie, udziale społeczeństwa w ochronie środowiska oraz o ocenach oddziaływania na środowisko, Burmistrz Błażowej uznał, że planowane przedsięwzięcie nie będzie oddziaływać na obszar Natura 2000. Przedmiotowa inwestycja nie jest położona w Europejskiej Sieci Ekologicznej Natura 2000, nie będzie realizowana w pobliżu jej granicy oraz w żaden sposób nie będzie na nią oddziaływać, w związku z tym nie pogorszy stanu siedlisk przyrodniczych oraz siedlisk roślin i zwierząt, dla których wyznaczono obszar Natura 2000.

Decyzja jest zgodna z przepisami odrębnymi.

Mając na uwadze wymóg art. 53 ust. 4 ustawy z dnia 27 marca 2003 r. o planowaniu i zagospodarowaniu przestrzennym projekt decyzji o ustaleniu lokalizacji inwestycji celu publicznego o znaczeniu lokalnym, został uzgodniony z PGW Wody Polskie - Zarządem Zlewni w Krośnie, Starostą Rzeszowskim, Regionalnym Dyrektorem Ochrony Środowiska w Rzeszowie, Dyrektorem Regionalnego Zarządu Gospodarki Wodnej w Rzeszowie, Regionalnym Dyrektorem Lasów Państwowych w Krośnie - warunki uzgodnień PGW WP Rzeszów i DRDLP Krosno zostały uwzględnione w treści decyzji, pozostałe organy uzgadniające w terminie określonym w ustawie nie zajęły stanowiska, zgodnie z przepisami prawa uzgodnienie uważa się za dokonane.

Zgodnie z art. 50 ust. 4 projekt decyzji o ustaleniu lokalizacji inwestycji został sporządzony przez osobę uprawnioną, wpisaną na listę członków Podkarpackiej Okręgowej Izby Architektów.

W toku postępowania administracyjnego Strony postępowania nie wniosły uwag do projektu decyzji.

***Biorąc powyższe pod uwagę ustalono warunki zabudowy i zagospodarowania terenu.***

Decyzja składa się z części tekstowej oraz części graficznej wykonanej na mapach w skali 1:1000.

Załącznikiem do niniejszej decyzji są:

- 1) wyniki analizy warunków i zasad zagospodarowania terenu wynikających z przepisów odrębnych, oraz stanu faktycznego i prawnego, na którym przewiduje się realizację inwestycji.
- 2) załącznik graficzny sporządzony na kopiach map w skali 1 : 1000 (arkusze Nr 1, 2), na którym przedstawiono linie rozgraniczające teren inwestycji wraz z orientacyjną trasą planowanej sieci.

Oryginały w/w załączników są do wglądu dla stron postępowania w siedzibie Urzędu Miejskiego w Błażowej, Plac Jana Pawła II 1, pokój nr 1, w godzinach pracy urzędu.

### **P o u c z e n i e**

Wygaśnięcie decyzji następuje, jeżeli inny wnioskodawca uzyskał pozwolenie na budowę, a także z dniem wejścia w życie miejscowego planu zagospodarowania przestrzennego lub jego zmiany, gdy decyzja ta jest sprzeczna z ustaleniami tego planu.

Jeżeli decyzja o ustaleniu lokalizacji inwestycji celu publicznego wywołuje skutki, o których mowa w art. 36 ustawy z dnia 27 marca 2003 r. o planowaniu i zagospodarowaniu przestrzennym, przepisy art. 36 oraz art. 37 stosuje się odpowiednio.

Nie stwierdza się nieważności decyzji o ustaleniu lokalizacji inwestycji celu publicznego, jeżeli od dnia jej doręczenia lub ogłoszenia upłynęło 12 miesięcy. Art. 158 §2 Kodeksu postępowania administracyjnego stosuje się odpowiednio.

Nie uchyla się decyzji o ustaleniu lokalizacji inwestycji celu publicznego w przypadku wznowienia postępowania na podstawie art. 145 § 1 pkt 4 Kodeksu postępowania administracyjnego, jeżeli upłynęło 12 miesięcy od dnia jej doręczenia lub ogłoszenia.

Do wniosku o pozwolenie na budowę należy przedłożyć m.in. niniejszą decyzję o ustaleniu lokalizacji inwestycji celu publicznego (ostateczną), wraz z dowodem stwierdzającym prawo do dysponowania nieruchomością na cele budowlane oraz projekt budowlany z niezbędnymi uzgodnieniami i opiniami.

Od niniejszej decyzji przysługuje stronom prawo wniesienia odwołania do Samorządowego Kolegium Odwoławczego w Rzeszowie, za pośrednictwem Burmistrza Błażowej, w terminie 14 dni od dnia doręczenia decyzji.

Odwołanie od decyzji o ustaleniu lokalizacji inwestycji powinno zawierać zarzuty odnoszące się do decyzji, określać istotę i zakres żądania będącego przedmiotem odwołania oraz wskazywać dowody uzasadniające to żądanie.

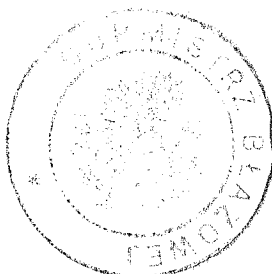
Przed upływem terminu do wniesienia odwołania decyzja nie podlega wykonaniu. Wniesienie odwołania w terminie wstrzymuje wykonanie decyzji.

Zgodnie z art. 127a. § 1 i 2 ustawy z dnia 14 czerwca 1960 r. Kodeks postępowania administracyjnego (t.j. Dz.U.2018.2096), w trakcie biegu terminu do wniesienia odwołania strona może zrzec się prawa do wniesienia odwołania wobec organu administracji publicznej, który wydał decyzję; z dniem doręczenia organowi administracji publicznej oświadczenia o zrzeczeniu się prawa do wniesienia odwołania przez ostatnią ze stron postępowania, decyzja staje się ostateczna i prawomocna.

Otrzymują:

1. wnioskodawca
2. strony wg wykazu
3. a/a.

wyk. M.Sowa

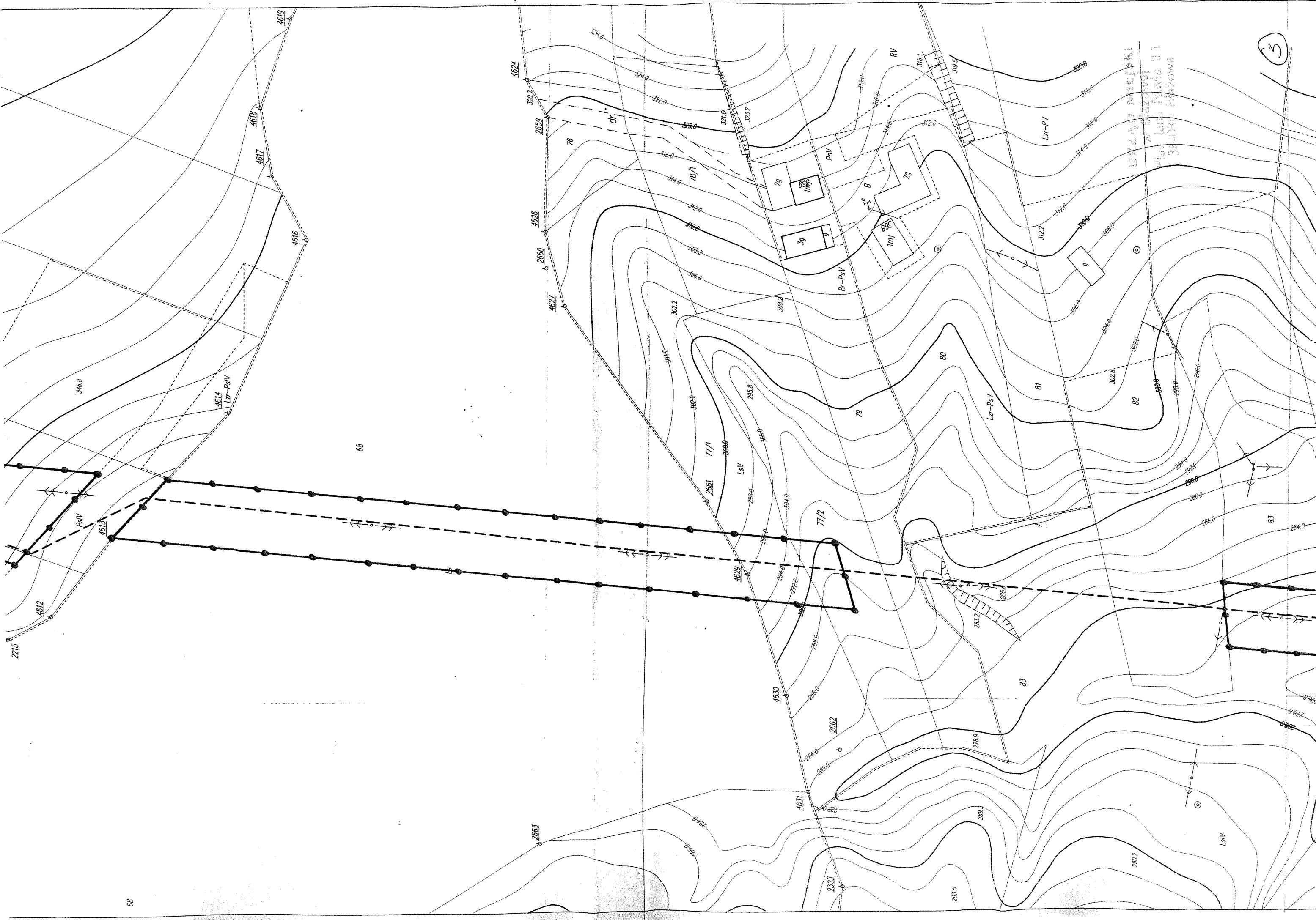


BURMISTRZ BŁAŻOWEJ  
*Jerzy Kocój*

Zgodnie z art. 53. ust.1 obowiązującej ustawy o planowaniu i zagospodarowaniu przestrzennym o wszczęciu postępowania w sprawie wydania decyzji o ustaleniu lokalizacji inwestycji celu publicznego oraz postanowieniach i decyzji kończącej postępowanie strony zawiadamia się w drodze obwieszczenia, a także w sposób zwyczajowo przyjęty w danej miejscowości. Inwestora oraz właścicieli i użytkowników wieczystych nieruchomości, na których będą lokalizowane inwestycje celu publicznego, zawiadamia się na piśmie.





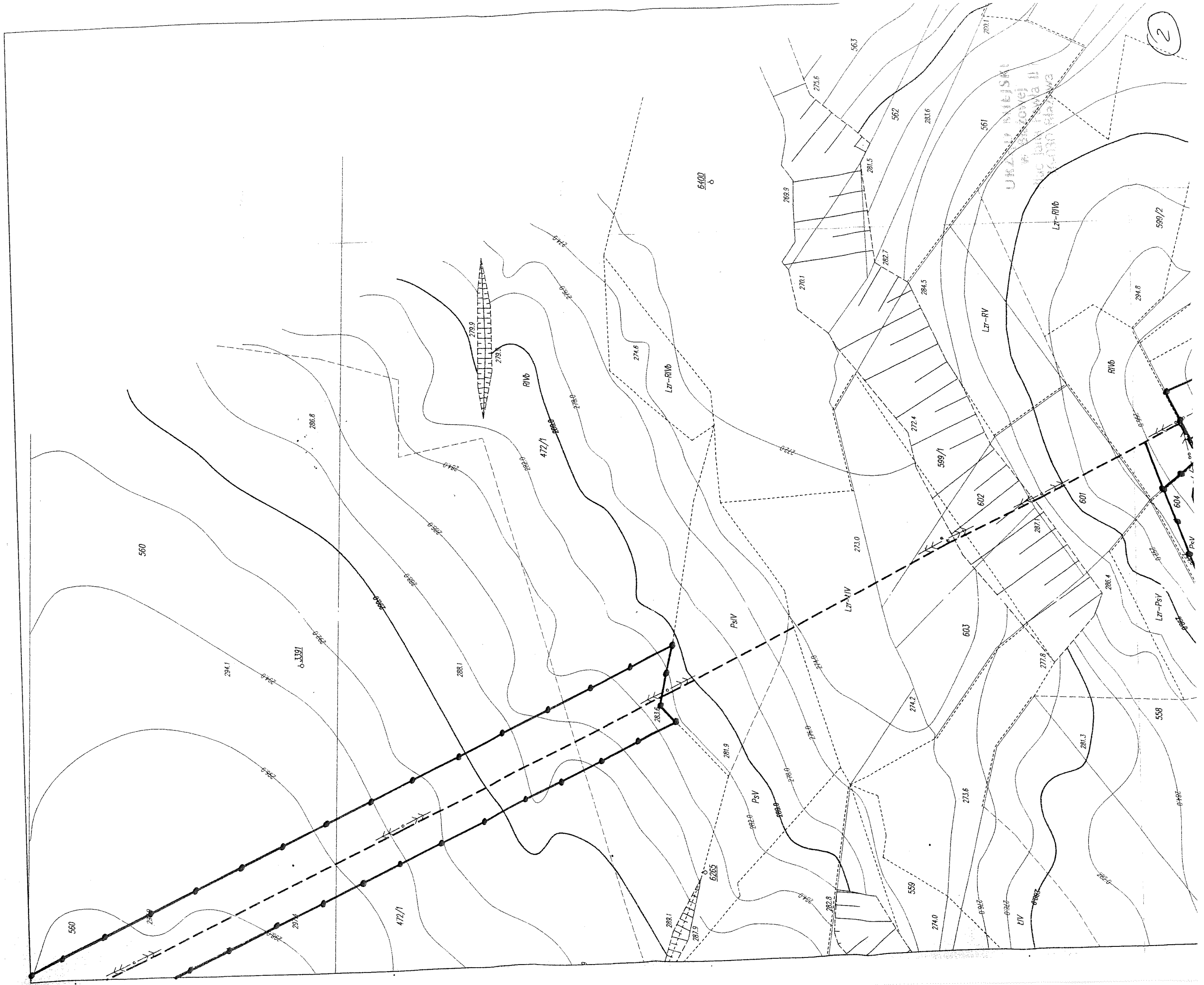


UJAZDZONY MILIKI  
Piotra Pawla II  
34-081 RAYOWA









**Załącznik do decyzji o ustaleniu lokalizacji  
inwestycji celu publicznego**

**Znak BiG.6733.19.19; z dnia 15.10.2019 r.**

*(trzy opieczetowane strony)*

URZĄD MIEJSKI  
w Błażowej  
ul. Jana Pawła II 1  
35-030 Błażowa

Z up. Burmistrza Błażowej

*mgr Małgorzata Sowa*  
Inżynier

## **ANALIZA**

### **WARUNKÓW I ZASAD ZAGOSPODAROWANIA TERENU ORAZ JEGO ZABUDOWY, WYNIKAJĄCYCH Z PRZEPISÓW ODREBNYCH ORAZ STANU FAKTYCZNEGO I PRAWNEGO TERENU, NA KTÓRYM PRZEWIJDUJE SIĘ REALIZACJĘ INWESTYCJI.**

#### **Wyniki analizy**

**Wnioskodawca:** PGE DYSTRYBUCJA S.A., ul. Garbarska 21A, 20-340 Lublin, reprezentowana przez pełnomocnika mgr inż. Krzysztofa Bienia, ul. Partyzantów 1a/p.311, 35-242 Rzeszów.

**Nazwa zamierzenia inwestycyjnego dot. ustalenia lokalizacji:** „Budowa odcinka sieci elektroenergetycznej SN 15kV w ramach przebudowy linii SN 15kV Błażowa - Boguchwała przez Straszędzie od słupa nr 29 do stacji transf. Błażowa 16, 6 oraz Lecka 5”.

**Teren objęty wnioskiem:** działki o nr ew.: 600; 599/2; 604; 472/1; 560; 500; 508; 509; 506/2; 40; 47; 35; 44; 30; 51/3; 83; 77/2; 77/1; 68; 71; 70; 69, położone w miejscowości Błażowa Górna, gm. Błażowa oraz działka o nr ew. 572, położona w miejscowości Błażowa Dolna, gm. Błażowa.

**Rodzaj inwestycji:** urządzenia infrastruktury technicznej – sieć elektroenergetyczna SN – inwestycja nie jest zaliczona do mogących znacząco oddziaływać na środowisko zgodnie z przepisami Rozporządzenia Rady Ministrów z dnia 9 listopada 2010 r. w sprawie przedsięwzięć mogących znacząco oddziaływać na środowisko (t.j. Dz.U z 2016 r. poz. 71).

#### **1. Stan faktyczny i prawny terenu objętego wnioskiem i terenów sąsiednich w obszarze analizowanym.**

##### Istniejący stan zabudowy i zagospodarowania terenu:

###### 1) położenie terenu i stan zainwestowania:

- teren planowanej inwestycji położony jest w obszarach gruntów rolnych, obszarze lasów, oraz w pasach drogowych dróg gminnych. Trasa linii kablowej przebiega przez ciek wodny nr ew. 40 (potok Lecka).

##### Stan prawny terenu:

###### 1) obowiązujące akty prawne:

- nie obowiązują inne akty prawne mające wpływ na sposób zagospodarowania terenu, z wyjątkiem prawa własności.

##### Ustalenia studium:

- według "Studium uwarunkowań i kierunków zagospodarowania przestrzennego Miasta i Gminy Błażowa", teren objęty wnioskiem położony jest w obszarach rolniczej przestrzeni produkcyjnej,  
Planowane przedsięwzięcie nie będzie oddziaływać na obszar Natura 2000, przedmiotowa inwestycja nie jest położona w europejskiej Sieci Ekologicznej Natura 2000, nie będzie realizowana w pobliżu jej granicy oraz w żaden sposób nie będzie na nią oddziaływać, w związku z tym nie pogorszy stanu siedlisk przyrodniczych oraz siedlisk roślin i zwierząt, dla których wyznaczono obszar Natura 2000;

#### **2. Warunki i zasady zagospodarowania terenu oraz jego zabudowy wynikające z przepisów odrębnych:**

##### 1) Określenie obowiązku opracowania planu miejscowego,

###### a) na podstawie przepisów odrębnych :

- ustawa o ochronie przyrody - nie dotyczy terenu inwestycji,
- ustawa - Prawo geologiczne i górnicze - teren inwestycji położony jest poza obszarami górniczymi

###### b) na wyznaczonym w studium gminnym obszarze:

- wymagającym przeprowadzenia scaleń i podziału nieruchomości - nie dotyczy terenu objętego wnioskiem,

- rozmieszczenia obiektów handlowych o powierzchni sprzedaży pow. 2000 m<sup>2</sup> - nie dotyczy terenu objętego wnioskiem,
  - przestrzeni publicznej - nie dotyczy terenu objętego wnioskiem
- 2) Określenie potrzeby opracowania planu miejscowego w związku z ustalonymi w studium gminy obszarami:
- na których rozmieszczone będą inwestycje celu publicznego o znaczeniu lokalnym i ponadlokalnym - nie dotyczy terenu objętego wnioskiem
  - na których gmina zamierza sporządzić plan miejscowy, w tym wymagającymi zmiany przeznaczenia gruntów rolnych i leśnych na cele nierolnicze i nieleśne - nie dotyczy terenu objętego wnioskiem
  - narażonymi na niebezpieczeństwo powodzi i osuwania się mas ziemnych - nie dotyczy terenu objętego wnioskiem
  - wymagającymi przekształceń, rehabilitacji lub rekultywacji - nie dotyczy terenu objętego wnioskiem
  - terenów zamkniętych i stref ochronnych - nie dotyczy terenu objętego wnioskiem
  - o przeznaczeniu innym niż przedmiotowa inwestycja - nie dotyczy terenu objętego wnioskiem
- 3) Określenie potrzeby przeprowadzenia postępowania w sprawie oceny oddziaływania na środowisko - planowana inwestycja nie jest zaliczana do mogących pogorszyć stan środowiska,
- 4) Ustalenie zakresu uzgodnień:
- a) w odniesieniu do inwestycji lokalizowanych w miejscowościach uzdrowiskowych, zgodnie z odrębnymi przepisami - inwestycja nie wymaga uzgodnienia
  - b) w odniesieniu do obszarów i obiektów objętych formami ochrony zabytków, o których mowa w art. 7 ustawy z dnia 23 lipca 2003 r. o ochronie zabytków i opiece nad zabytkami (Dz.U. z 2018, poz. 2067), oraz ujętych w gminnej ewidencji zabytków – inwestycja nie wymaga uzgodnienia,
  - c) w odniesieniu do obszarów pasa technicznego, pasa ochronnego oraz morskich portów i przystani - inwestycja nie wymaga uzgodnienia
  - d) w odniesieniu do terenów górniczych - inwestycja nie wymaga uzgodnienia,
  - e) w odniesieniu do udokumentowanych złóż kopalin i wód podziemnych - inwestycja nie wymaga uzgodnienia,
  - f) w odniesieniu do terenów zagrożonych osuwaniem się mas ziemnych - inwestycja nie wymaga uzgodnienia
  - g) w sprawach ochrony gruntów rolnych i leśnych oraz melioracji wodnych – **inwestycja wymaga uzgodnienia ze Starostą Rzeszowskim, oraz z PGW Wody Polskie - Zarządem Zlewni w Krośnie,**
  - h) w odniesieniu do obszarów położonych w granicach parku i jego otuliny - inwestycja nie wymaga uzgodnienia,
  - i) w odniesieniu do innych obszarów objętych ochroną na podstawie przepisów o ochronie przyrody - **inwestycja wymaga uzgodnienia z Regionalnym Dyrektorem Ochrony Środowiska w Rzeszowie,**
  - j) w odniesieniu do obszarów przyległych do pasa drogowego - **inwestycja nie wymaga uzgodnienia,**
  - k) w zakresie zadań rządowych albo samorządowych, służących realizacji inwestycji celu publicznego, o których mowa w art. 39 ust. 3 pkt 3 – w odniesieniu do terenów przeznaczonych na ten cel w planach miejscowych, które utraciły moc na podstawie art. 67 ustawy, o której mowa w art. 88 ust. 1 – inwestycja nie wymaga uzgodnienia,
  - l) w zakresie zadań rządowych albo samorządowych, służących realizacji inwestycji celu publicznego, o których mowa w art. 48 – w odniesieniu do terenów przeznaczonych na ten cel w planach miejscowych, które utraciły moc na podstawie art. 67 ustawy, o której mowa w art. 88 ust.1 – inwestycja nie wymaga uzgodnienia,
  - m) w odniesieniu do:
    - przedsięwzięć wymagających uzyskania pozwolenia wodno prawnego, do wydania którego organem właściwym jest marszałek województwa lub dyrektor regionalnego zarządu gospodarki wodnej – inwestycja wymaga uzgodnienia z **Regionalnym Zarządem Gospodarki Wodnej w Rzeszowie,**
    - obszarów, o których mowa w art. 166 ustawy z dnia 20 lipca 2017 r. – Prawo wodne (t.j. Dz. U. 2018 r. poz. 2268) – inwestycja nie wymaga uzgodnienia,
  - n) w odniesieniu do:
    - lokalizacji zakładów nowych w rozumieniu art. 243a pkt 4 ustawy z dnia 27 kwietnia 2001 r. Prawo ochrony środowiska - inwestycja nie wymaga uzgodnienia,

- zmian, o których mowa w art. 250 ust. 5 i 7 ustawy z dnia 27 kwietnia 2001 r. Prawo ochrony środowiska w istniejących zakładach o zwiększonym ryzyku lub zakładach o dużym ryzyku wystąpienia poważnej awarii przemysłowej - inwestycja nie wymaga uzgodnienia,
  - nowych inwestycji w sąsiedztwie zakładów o zwiększonym ryzyku lub zakładów o dużym ryzyku wystąpienia poważnej awarii przemysłowej w przypadku, gdy te inwestycje zwiększają ryzyko lub skutki poważnych awarii - inwestycja nie wymaga uzgodnienia,
- o) inne uzgodnienia, wymagane przepisami odrębnymi - inwestycja nie wymaga innych uzgodnień.

URZĄD MIEJSKI  
w Białowej  
Plac Jana Pawła II 1  
36-030 Białowa